



ОБЩНСКИ НОВИНИ

МОН ОБЯВИ НОВИТЕ ВАКАНЦИИ: ПЪЛЕН ГРАФИК ЗА 2023 И 2024 ГОДИНА

Според графика, който министерство на образованието обяви за следващата учебна година, през 2023/2024 г. децата ще имат шест дълги ваканции по време на сроковете и между тях.

От 1 до 5 ноември 2023 г. включително ще е есенната ваканция. За Рождество и Нова година учениците ще почиват от 23 декември 2023 г. до 2 януари 2024 г. включително.

Между двата срока няма да се учи три дни - от 3 до 5 февруари.

Пролетната ваканция от 1. до 11. клас ще е девет дни - от 30 март до 7 април включително. Дванадесетокласниците ще почиват от 5 до 7 април.

Така общият брой дни ваканции, без лятната на учениците до 11. клас ще е 28,

а за дванадесетокласниците - 22.

МОН обяви и графика за изпитите от националните външни оценявания и матурите. Ще бъдат разделени изпитите за външно оценяване след 7 клас и след 10 клас. Измества се графикът със седмица на изпитите след 7 клас за кандидатстване в гимназия. Целта е да се даде време на децата да се подготвят. Тези промени, ще дадат възможност за по-добро провеждане на изпитите.

Изпитът по БЕЛ за 7 клас ще е на 17 юни, а по математика на 19 юни. Резултатите трябва да бъдат обявени до 1 юли.

На 17 и 20 май е планирано да се проведе задължителната матура по БЕЛ и вторият изпит по профилиращ предмет или за професия.



ПОСТРАДАЛИ ОТ БЕДСТВИЕ ПОЛУЧАВАТ ПО-ЛЕСЕН ДОСТЪП ДО ПОДКРЕПА ОТ ФОНД „СОЦИАЛНА ЗАКРИЛА“

Общинска администрация – Сатовча уведомява заинтересованите лица, че Управителният съвет на Фонд „Социална закрила“ (ФСЗ) прие промени за облекчаване на процедурата за отпускане на социална помощ до 2500 лв. на хора и семейства, чиито жилища са пострадали при кризисни ситуации. Обявлението за откриване на процедура за отпускане на помощта по новите правила, с които се разширява обхватът на подпомогнатите, е одобрено със заповед на министъра на труда и социалната политика.

Съгласно промените в условията за кандидатстване средствата ще се отпускат независимо от дохода на заявителите за жилището им по настоящ адрес. Отпада изискването то да е единствено, но домакинството трябва да живее в него постоянно. По този начин ще се даде възможност повече семейства да бъдат подпомогнати.

Право на подкрепа от ФСЗ имат хора и семейства, пострадали при кризисни ситуации като наводнение, земетресение, пожар или друго бедствие. Средствата се отпускат целево за закупуване на оборудване или обзавеждане на пострадалото жилище или обект в жилищна сграда. То трябва да е законно построено и да се обитава законно от хората в домакинството. За да имат право на помощ от фонда, те трябва да са получили еднократна помощ във връзка с възникналата кризисна ситуация по реда на Правилника за прилагане на Закона за социално подпомагане от дирекция „Социално подпомагане“ (ДСП), на чиято територия се намира жилището по настоящ адрес. При наличие на идентична помощ



и от общинската администрация, трябва да са подпомогнати и с нея, както и да не са получили финансиране за оборудване и обзавеждане по друг ред.

Социална помощ при кризисни ситуации се отпуска от ФСЗ след подаване на заявление-декларация по образец от пострадалите хора в общинската администрация по настоящ адрес и представяне на всички необходими документи. Управителният съвет на ФСЗ взема решение за отпускане на социалната помощ. Бюджетът на Фонда за социална помощ при кризисни ситуации е до 860 000 лв.

Дейностите по реализиране на процедурата ще се подпомагат от общинските администрации, Агенцията за социално подпомагане и ФСЗ.

Повече информация може да бъде получена на адрес: гр. София, ул. „Трианица“ № 2, фонд „Социална закрила“, тел. 02 8119673, 8119681 и 8119401. Обявлението и приложенията към него са публикувани на следния електронен адрес: <http://mlsp.government.bg/fond-sotsialna-zakrila> - раздел „Новини“.

МЕСТНИ ИЗБОРИ 2023

ВЪПРОСИ И ОТГОВОРИ

1. По какъв ред се подава заявлението за вписване в избирателния списък по настоящ адрес?

Избирателят може да подаде заявлението за вписване в избирателния списък по настоящ адрес в общинската или районна администрация или кметство по настоящия си адрес не по-късно от 14 дни преди изборния ден лично и саморъчно. Искането се прави, при условие че избирателят има адресна регистрация по настоящ адрес през последните 6 месеца преди изборния ден в съответното населено място. Избирателят може да подаде и електронно заявление през интернет страницата на ГД „ГРАО“ в МРРБ, като в него вписва данните си и посочва телефонен номер, без да е необходим подпис.



Не се допуска подаване на заявление за вписване в избирателния списък по настоящ адрес по пощата, факс или чрез куриер, както и чрез пълномощник.

2. Могат ли избирателите със служебно заличени, непълни или т.нар. „сгрешени адреси“ да подават заявление за гласуване по настоящия си адрес и на кой адрес трябва да бъдат включени в избирателния списък?

Избиратели със служебно заличени, непълни или т.нар. „сгрешени адреси“ могат да подават заявление за вписване в избирателния списък по настоящ адрес по реда, описан във въпрос № 1. Централната избирателна комисия ще приеме отделно решение относно реда за вписването им в избирателните списъци.

3. По какъв начин и ред избирател, желаещ да гласува с подвижна избирателна кутия подава заявление за вписване в списъка за гласуване с подвижна избирателна кутия?

Избирателите с трайни увреждания, които не им позволяват да упражнят избирателното си право в изборното помещение, заявяват желанието си да гласуват с подвижна избирателна кутия не по-късно от 14 дни преди изборния ден в писмена форма чрез заявление по образец, подписано саморъчно и подадено от упълномощено лице или изпратено по пощата или факс. Избирателят може да подаде и електронно заявление през интернет страницата на общината/района по постоянния адрес или по настоящия адрес, когато е направено искане за вписване в избирателния списък по настоящ адрес. За електронното заявление не се изисква подпис.

Избирателите с трайни увреждания, които не са подали заявление в посочения по-горе срок, може да гласуват с подвижна избирателна кутия, ако заявят това не по-късно от 5 дни преди изборния ден и при условие че на територията на населеното място е назначена подвижна секционна избирателна комисия.

НОИ ИЗПЛАЩА УВЕЛИЧЕНИТЕ МАЙЧИНСКИ

На 3 август 2023 г. Националният осигурителен институт (НОИ) изплати паричните обезщетения за отглеждане на дете до 2-годишна възраст за месец юли в новия размер от 780 лв.

В същия размер се изплатят и обезщетения на бащите, които ползват отпуск за отглеждане на дете до 8-годишна възраст. Паричните обезщетения при неизползване на допълнителния платен отпуск за отглеждане на дете до 2-годишна възраст ще се изплатят в размер на 390 лв. – 50 на сто от 780 лв.

На осигурените лица, получили поне едно плащане за периода от 1 януари до 30 юни 2023 г., ще бъде извършено доплащане до новия размер на паричното обезщетение за отглеждане на дете за полагащите им се месеци и дни в зависимост от хипотезата и периода на получаване.



Комисия за защита на потребителите (КЗП)
0700 111 22

Телефон на потребителя
0700 122 99

Дайте Вашето мнение и коментар за вестника на община Сатовча на редакционния ни телефон:

0700 010 006, 07541/20-75 или на адрес: с. Сатовча, ул. „Тодор Шопов” 37

Открит е телефонен пост 070010006 в общината, можете да говорите толкова дълго, колкото поискате, само за 0,13 лв.

07541/20-66 – дежурен общински съвет за отбрана при Общинска администрация Сатовча

НОВИНИ

СЕДМИЧЕН КАЛЕНДАР

8 Август 2023 година, Вторник,
Имен ден празнуват Емилиян и Емилия
На 8 август имен ден празнуват всички, които носят името Емилия (означава - съперничка), Емилиян, Емилияна.

9 Август 2023 година, Сряда,
Ден на Нагасаки, Япония

Отбелязва се годишнината от атомната бомбардировка над града извършена от САЩ /1945/. Бомбата е пусната с парашут от американски бомбардировач B29 в 11.02 местно време, над 73 000 са жертвите непосредствено след взрива (на 500 м над земята), а до края на 1945 г. броят им достига 140 000 души. Втората атомна бомба има еквивалент на 22 килотона ТНТ, в нея е заложен плутоний за разлика от първата, разрушила Хиросима, в която е имало уран. Бомбата е от имплозивен тип с взрив, разположен около сфера от естествен уран (отражател), която съдържа в себе си металически плутоний около 8-9 кг и неутронен инициатор от разделени полоний-210 и берилий под формата на топче. При имплозията металическата плутониева топка намалява размерите си и увеличава плътността си над два пъти, като достига коефициент на размножение около 1.2 - 1.3.

12 Август 2023 година, Събота,
Международен ден на младежта

Отбелязва се 2000 г. с резолюция A/ RES/54/120 на Общото събрание на ООН от 17 декември 1999г., за да се поощри диалога между младежите от различни култури и диалога между поколенията.

13 Август 2022 година, Неделя, Международен ден на леворъките хора



Обама подписва клетва като президент. Чества се от 1984 г. по инициатива на Международната конфедерация на леворъките във Великобритания. Разбира се съществуват противоречиви стереотипи за потенциалът на „левичарите“. Изследвания показват, че завършили висше образование, чиято лява ръка е по-развита, печелят с 13-21% повече от „десноръките“ си колеги.

Освен това, левичарите по-често стават специалисти от висока класа - 53% срещу 38% и са по-склонни да се занимават с различни изкуства. Неоспорим е фактът, че левичарите са несравнимо повече сред художниците, музикантите, както и някои категории спортисти. Всеки шести човек в света е левичар. Известни леворъки политици и държавници през вековете са били Рамзес II, Тибериус, Юлий Цезар, Карл Велики, Луи XVI, Наполеон Бонапарт, Бисмарк, Симон Боливар, Махатма Ганди, както и много британски крале и кралици - кралица Виктория. В областта на технологиите най-известен леворък днес е създателят на „Майкрософт“ - Бил Гейтс. Леворък е президента на САЩ Барак Обама, както и редица негови предшественици като Бил Клинтън и Джордж Буш-старши, Бенджамин Франклин и Томас Джеферсън, Джон Кенеди и Роналд Рейгън. В армията от известни леворъки са Аристотел, Ницше, Леонардо да Винчи, Рафаело, Микеланджело, Никола Тесла, Сергей Рахманинов, Луис Карол, Ханс Кристиан Андерсен, Марк Твен, Исаак Нютон и Алберт Айнщайн. Както и Моцарт, и Бетовен - техните произведения партията за лявата ръка често е по-сложна и затова и до днес музикантите-левичари изпълняват тяхната музика по-добре от останалите си колеги. Лявата ръка се предпочита и от Джими Хендрикс, Пол Маккартни, Кърт Кобейн, Ринго Стар. Към „клуба на известните актьори-левичари“ се отнасят и Чарли Чаплин, Мерилин Монро, Киану Рийвс, Никол Кидман и Анджелина Джоли.

КОНКУРС ЗА ДЕТСКА РИСУНКА „ПЛИСКА - ИСТОРИЯ, СИМВОЛИ, КУЛТУРА“

Българско неделно училище „Абагар“ Рим, Нетуно, Ладисполи, Италия в партньорство с Регионален исторически музей Шумен, обявява началото на конкурс за детска рисунка „Плиска- история, символи, култура“. Конкурсът е част от проекта „Столиците на България-пазител на паметта през вековете“ финансиран от МВнР на Република България за популяризиране на българската култура зад граница.

I Цели на конкурса: Основна цел на конкурса е популяризиране на културно-историческото наследство на България, пробуждане на интерес към българската история както сред учениците от българските неделни училища в чужбина, така и сред техните връстници в България. Цели се, освен това, стимулиране на творчеството, въображението и добрите идеи на младите творци, намиращи вдъхновение в българската история.

II. Условия за участие: В конкурса могат да участват всички деца на възраст от 6 до 18 години от всички читалища, училища, образователни центрове и школи, с интерес към изобразителното изкуство, разпределени в три възрастови групи:

- I - от 6 до 10 години;
- II група - от 11 до 14 години;
- III група - от 15 до 18 години.

Участието е индивидуално.
III. Оценяване и класиране на творбите: Всички творби ще бъдат оценявани от специалист в сферата на изкуството - художници. Класираните на първо, второ и трето място участници от всяка възрастова група ще бъдат отличени с материални награди и грамоти. Изисквания за категория живопис: Творбите могат да бъдат реализирани с различни живописни техники, размер до 35x50 см, без паспарту. Всеки автор може да участва максимум с две творби.

Изисквания за категория графика/рисунка: Няма ограничения в техниката за рисуване. **Изисквания за категория дигитална рисунка/колаж:** Творбите трябва да са създадени със свободна ръка с електронни инструменти за рисуване на подходящи графични редактори. На всяко произведение се поставя заглавие, както и кратко описание на сюжета. Отбелязват се още: трите имена на детето, възраст, точен адрес, училище/школа и име на преподавател/родител, имейл, телефон за връзка. Всички творби трябва да бъдат сканирани или заснети с фотоапарат/телефон и да бъдат изпратени като прикачен файл във формат JPG, най-късно **до 30 август 2023 г.** на адрес: scuolaabagar@gmail.com За контакти тел: 0039 329 707 1870 / 0039 320 805 5647.



ЛИТЕРАТУРЕН КОНКУРС „КАТО ДЕТЕ“

Жираф търси творци!
Кафе-книжарница Жираф обявява конкурс за християнска творба на тема „Като дете“ в три категории: стихотворение, разказ и есе.

Конкурсът е предназначен за участници от всички възрасти.

Всеки участник може да участва във всички категории или само в една, като изпрати стихотворение, разказ или есе с максимален обем 4 машинописни страници (Times New Roman, 12 пункта) по електронна поща на следния адрес: GiraffeCafeBG@gmail.com

В имейла да се посочат кратки биографични данни, включващи име, местоживеене, актуален имейл адрес, телефон и кратки автобиографични данни.

Наградените творби ще се номинират от жури.

С изпращането на личните си данни, участникът в конкурса изразява съгласието си да ги предостави за ползване от страна на кафе- книжарница Жираф. С предоставянето на творбата участникът се съгласява тя да бъде публикувана в социалните мрежи на кафе-книжарницата.

Краен срок за получаване на произведенията: 31.08.2023 г.

Предвиждат се следните награди:

Първо място: 300лв + плакет + издаване на творбата в предстоящия сборник на Жираф

Второ място: 200лв + плакет + издаване на творбата в предстоящия сборник на Жираф

Трето място: 100лв + плакет + издаване на творбата в предстоящия сборник на Жираф

На 16-ти септември от 11:00 в кафе-книжарница Жираф, на ул. Любен Каравелов 70, ще се проведе тържествено награждаване на победителите и четене на най-добрите произведения.



ФОТООБЕКТИВЪ



Ако желаете да публикувате и Ваши интересни фотоси, моля изпращайте материалите си на адрес: Сатовча 2950, ул. "Тодор Шопов" №37, факс: 07541/20-95, e-mail: satovchabl@abv.bg

ПРИТЧА ЗА ДВАМАТА ДРУГАРИ

Живели някога двама другари. Веднъж, докато се разхождали край морето, те се спречкали и в гнева си единият ударил другия. Нараненият не казал нищо. Той взел една мида и написал върху пясъка: Днес човекът, който твърдеше, че е мой приятел, ми посегна.

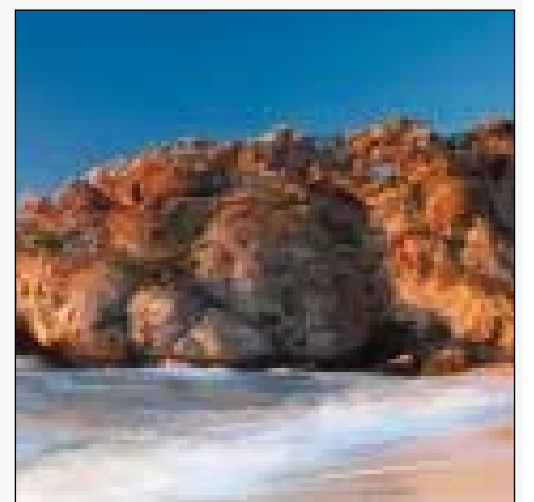
После той се върнал при приятеля си и му предложил да продължат все пак разходката си. Стигнали до едни скали и решили да си оставят нещата там, за да влязат в морето. Така и направили, а обиденият приятел влязъл доста надълбоко във водата.

Изведнъж той загубил дъното под краката си и започнал да потъва. Тогава неговият приятел, без изобщо да се поколебае, се втурнал да го спаси. Той успял навреме да го извади от водата и оскърбеният се оказал невредим.

Тогава той, отново без да обели дума, отишъл при багажа си и извадил от него един нож. С острието той издълбал в скалите следното: Днес моят най-голям другар ми спаси живота.

Спътникът му изгарял от любопитство защо неговият приятел прави всичко това и го запитал:

- Приятелю мой, защо, когато ти посегнах в яда си, ти писа на пясъка, а сега реши да пишеш върху скала?



Мъжът веднага отговорил на въпроса му:

- Когато някой близък другар ни нарани неволно, трябва да напишем това на морския бряг, където вълните на забравата ще го отмият. Когато обаче същият този човек стори нещо изключително важно за нас, трябва да го увековечим, запишвайки го на камъка на сърцето.

ЗАКОНОДАТЕЛСТВО

КАК ДА ПОЛУЧИТЕ ОБЕЗЩЕТИЕ ПРИ АВАРИЯ ВКЪЩИ

Животът ни показва, че неприятни събития с дома се случват, и то нередко – било то наводнение от проливни дждове или от скъсана връзка на пералнята, счупени от градушка прозорци, опожарени стени и мебели заради късо съединение, увреден покрив заради бурен вятър и т.н. Именно в тези ситуации ясно си даваме сметка за смисъла и ползите от застраховката за дома. Тогава тя „влиза в действие“ и ни позволява бързо да възстановим загубите и продължим обичайния си начин на живот.



За да сте сигурни, че може да разчитате на застрахователната защита, е важно да знаете как да постъпите в случай на събитие и как да заведете претенция за обезщетение, обясняват експертите. Тази информация е налична в общите условия по полицата, като там са посочени конкретните условия и срокове. Но преди да „задвигате“ вашата застраховка, ви съветваме да се уверите, че настъпилото събитие е включено в покритието по нея рисковите – просто вижте отново условията. Например, ако става въпрос за щета от земетресение, то този риск трябва да фигурира в покритието на полицата. В противен случай няма как да очаквате обезщетение.

Ето кои са основните 5 етапа, през които се преминава в случай на рисковото събитие, за да получите обезщетение по полицата ви за дома:

1. Уведомете своевременно вашия застраховател, а ако събитието го налага и съответните институции.

Ако естествено на събитието го изисква, незабавно трябва да уведомите компетентните органи – полиция, пожарна и други. Важно е също да вземете мерки за ограничаване на вредите, ако това е приложимо или възможно. Например, при наводнение от повреда на ВиК инсталация се опитайте да спрете водоподобането в имота, при пожар можете да се опитате да го потушите или ограничите, докато пристигнат пожарникарите.

Заедно с това максимално бързо трябва да уведомите застрахователя си за настъпването на рисковото събитие. Конкретните срокове са описани в общите условия на полицата ви, като те могат да са различни при отделните компании. Най-често изискването е това да стане в рамките на 24 часа до 3-5 дни от настъпване на събитието, в зависимост от вида му. Например, при кражба обичайно условието е това да стане в рамките на 24 часа.

Запазете състоянието на увреденото имущество, не се опитвайте да го ремонтирате или възстановявате в предишния му вид, докато не бъде извършен оглед от застрахователя и евентуално от съответния компетентен орган.

2. Заведете писмена претенция за обезщетение, като приложите всички необходими документи, свързани със събитието и вредите от него.

Ясно е, че за да получите обезщетение, трябва да отправите претенция към вашия застраховател. Тя е в писмен вид, като можете да я заведете в офис на компанията, да я изпратите по пощата с обратна разписка или да я пратите по мейл, посочен от вашия застраховател. Има компании, които предлагат възможност да заведете щетата онлайн чрез специален раздел в сайта им.

В претенцията опишете обстоятелствата, свързани с настъпването на събитието, както и вредите, причинени на имуществото ви в тази връзка. Изисква се също да предоставите пълни и точни данни за банковата сметка, по която да се преведе обезщетението. Следва да предоставите и документ за собственост. Някои компании не изискват такъв при по-малки щети – проверете дали това е валидно във вашия случай.

В зависимост от вида на събитието към претенцията се прилагат документи, с които се установяват обстоятелствата около него, както и нанесените вреди. Например, при пожар се изисква служебна бележка от служба за пожарна безопасност и защита на населението, при бури, градушки – от хидрометеорологична служба, при земетресение – сеизмологичен институт, при кражди, злоумишлени действия на трети лица – МВР, разследващи органи. Различни могат да са документите, с които удостоверявате вредите от събитието – снимки, чертежи, експертизи, протоколи, списъци с липсващо имущество и т.н.

3. Установяване и оценка на щетите

Два са основните начина за оценка на нанесените по имота вреди – по документи и чрез оглед от вещи лица на застрахователя. Първият начин – по документи – обичайно се прилага при по-малки по размер щети, например под 1000 лв., и при писмено одобрение за това от страна на застрахователя. От вас се очаква да представите изрядни документи за извършени дейности по отстраняване на щетите, например фактури, стокви разписки и други. Застрахователят има право да провери извършените работи. Вторият начин – чрез оглед на място от вещи лица – се прилага при по-значими щети и/или при специфични особености около възникналото събитие. Съставя се опис на констатираните щети, въз основа на който се изчислява дължимото обезщетение. Има и застрахователи, които дават опция за виртуален оглед – чрез смартфон или таблет.

4. Определяне размера на обезщетението

Смисълът на застраховката на дома е чрез обезщетението да го върнете в такова състояние, в каквото е бил преди рисковото събитие, а не да спечелите или значително подобрите състоянието на имота. Затова размерът на обезщетението отразява реално нанесените

шети, така както са оценени от експертите на застрахователя. Те базират оценките си на обективни показатели и ползват общоприети справочници за цените в строителството. Ако имуществото ви е напълно унищожено в резултат на събитието, то тогава щетата е „тотална“. В този случай се изплаща обезщетение в размер на застрахователната сума по полицата.

При частична щета, обезщетението отразява реалните загуби, като върху размера му оказват влияние някои допълнителни фактори, сред които:

- Лимит на отговорност по даден риск: Ако сте застраховали движимото си имущество на лимит от 5000 лв., то това е и максимумът, който може да получите, независимо, че изгорялата ви покъщнина, например, струва 20 000 лв.

- Базата за формиране на обезщетението, съгласно условията по вашата полица: Основните варианти са два – на възстановителна стойност и на действителна стойност. Първият – на възстановителна стойност – най-общо означава, че се изплаща обезщетение в размер, достатъчен да възстанови увреденото или унищоженото имущество. При формиране на обезщетения на база „действителна стойност“ се отчита оцветяването на имуществото и в тази връзка сумата, която се изплаща, се намалява със съответния процент на оцветяване.

- Наличие на условието „самоучастие“ по дадени рискове: То означава, че участвате с определена сума или до определен процент в размера на обезщетението. Например, ако застрахователната сума по риска „земетресение“ по вашата полица е 50 000 лв., а самоучастието е 2%, т.е. 1 000 лв. В случай на рисковото събитие застрахователят ще поеме горницата над 1000 лв.

- Наличие на условието „първи риск“: То означава, че застрахователят поема отговорност за обезщетяване в пълен размер на понесените загуби в резултат на първото застрахователно събитие през периода на застраховката, но в рамките на застрахователната сума. Например, наводнение от горния етаж причинява щети във Вашия апартамент на стойност 5 000 лв. Застрахователят ще плати това обезщетение в пълен размер, но ако в срока на полицата се случи друго събитие, следващото обезщетение няма да покрива в пълен размер щетите.

- Наличие на подзастраховане, т.е. имотът е застрахован на сума, по-ниска от реалната му стойност. Обичайна практика е в застрахователните договори да фигурира законово условие за пропорционално обезщетяване, т.е. обезщетението се определя според съотношението между застрахователната сума и реалната (действителна или възстановителна) стойност на имуществото. И в това има логика – вие плащате премия, по-ниска от необходимата за пълноценна защита и затова може да получите пропорционално по-нисък размер на обезщетение. Например, домът ви струва 150 000 лв., а имуществената ви полица е за 75 000 лв. и сте платили съответната по-ниска премия. Случва се щета за 10 000 лв. Заради наличието на подзастраховане застрахователят е в правото си да не заплати пълния размер на щетата, а пропорционална част от нея.

Всички описани по-горе условия и фактори, влияещи върху размера на обезщетението, са описани в условията по вашата полица. Затова е наистина важно да се информирате за тях още, когато купувате застраховката. Тогава може да ги коригирате или промените, за да отговарят по-добре на нуждите и очакванията ви. Помощ и насоки може да получите от вашия застраховател.

5. Изплащане на обезщетението
Застрахователното обезщетение се изплаща по банков път в срок до 15 работни дни, считано от датата на представяне на всички документи, необходими за установяване на събитието и размера на плащането.



ПОЛЗВАНЕ НА УСЛУГИ ОТ НЗОК

Въпрос: *Мой роднина е с придобита пенсия в Гърция и желае да се върне в България. Какъв документ трябва да представи от Гърция и какъв е реда за да ползва здравни услуги предоставяни от НЗОК.*

Отговор на НЗОК: При пребиваване в България Вашият роднина може да ползва здравноосигурителни си права като гръцки пенсионер. За целта е необходимо той да се регистрира в районната здравноосигурителна каса (РЗОК) по местоживеење с европейски формуляр S1/S072, издаден от осигурителната институция в Гърция.

Въз основа на формуляра лицето ще получи Удостоверение за регистрация в НЗОК/РЗОК. Това ще му даде право на достъп до пълния пакет медицински услуги (базов пакет), който ползват българските задължително здравноосигурени лица по реда на Закона за здравното осигуряване (в т. ч. да напра-

ДАНЪЧЕН КАЛЕНДАР

До 10-ти август:
ЗКПО

АВГУСТ 2023г.

Деклариране на направените залози и данъка от организатори на хазартни игри и от оператори на телефонна или друга електронна съобщителна услуга за проведени през предходния месец хазартни игри, при които залогът за участие е чрез цената на телефонна или друга електронна съобщителна услуга. Внасяне на този данък от операторите на телефонна или друга електронна съобщителна услуга.

До 15-ти август:
ЗСВТС

Подаване на Интрастат декларация за вътресъюзен внос (пристигания)/вътресъюзен износ (изпращания), съгласно чл. 11, ал. 1 от ЗСВТС - за референтен период месец юли 2022 г.

ЗКПО

Внасяне на месечните авансови вноски за август за корпоративния данък по ЗКПО.

Наредба № Н-18 от 13.12.2006 г.

1. Подаване на данни от производител/вносител на фискални устройства за разчетени фискални паметни през месец юли.

2. Подаване на данни от производител/вносител на фискални устройства за сервизните техници, имащи право да извършват сервизна дейност на произведените от тях ЕСФП, преминали обучение и получили сервизен ключ през месец юли.

3. Подаване на данни от сервизна фирма на фискални устройства за издадените свидетелства за регистрация на фискални устройства, за прекъсване и започване на сервизното обслужване, както и за получени уведомления за загубване, повреждане или унищожаване на свидетелството за регистрация на фискалното устройство през месец юли.

4. Подаване към НАП на стандартизиран одиторски файл от лица, регистриращи и отчитащи продажби с документ по чл. 52о от Наредба № Н-18, съдържаща информация за направените в електронния магазин поръчки, по които са извършени доставки на стоки/услуги през месец юли.

ви и избор на личен лекар), но за сметка на чуждия здравноосигурителен фонд и за срока на валидност на регистрационния формуляр.

За да се ползва от това право, в случай на необходимост от медицинска помощ Вашият роднина трябва да се обръща само към лекар/лечебни заведения, сключили договор с НЗОК/РЗОК. Редно е да представя и копие от Удостоверението за регистрация в НЗОК/РЗОК.

Здравноосигурителната институция в Гърция следва да предостави информация относно изискванията и реда за издаване на формуляр S1/S072.

ЗДРАВНА КНИЖКА

Въпрос: *Готвач съм и доста трудно намирам информация за периода на валидност на Здравната книжка. Ако може само с цифра...каква е срокът? Пример: моята е издадена на 22.11.2022г., изтекла ли е?*

Отговор на НЗОК: Вероятно имате предвид личната здравна книжка, в която се регистрират резултатите от извършените предварителни и периодични медицински прегледи и изследвания, на основание Наредба № 15 от 27.06.2006 г. за здравните изисквания към лицата, работещи в детските заведения, специализираните институции за деца и възрастни, водоснабдителните обекти, предприятията, които произвеждат или търгуват с храни, бръснарските, фризьорските и козметичните салони (издадена от министъра на здравеопазването, обн. ДВ. бр. 57 от 14 юли 2006 г., изм. и доп. ДВ. бр. 87 от 31 октомври 2017 г.).

Съгласно наредбата, в регионалната здравна инспекция (РЗИ) се води регистър на новоиздадените и заверени лични здравни книжки. В този смисъл за информация по въпроса следва да се обрънете към РЗИ, завершила книжката Ви.

Координатите на регионалните здравни инспекции са публикувани на интернет страницата на МЗ - www.mh.government.bg в рубрика „Министерство“ – подрубика „Второстепенни разпоредители“ – „Регионални здравни инспекции“ или на линк <https://www.mh.government.bg/bg/ministerstvo/vtorostepenni-razporediteli/regionalni-zdravni-inspektzii/>.

ЗДРАВНИ ОСИГУРОВКИ

Въпрос: *Интересувам ме здравните осигуровки на лица завършили средно образование, по-точно месеците юли и август. Колко, кога и къде се плащат. Бъдеща студентка, ще дължи ли и за септември?*

Отговор на НЗОК: Националната агенция за приходите (НАП) е институцията, в чиито законови правомощия е събирането на средства от задължителните здравноосигурителни вноски и отговаря за здравноосигурителния статус на гражданите в България. В нейните компетенции са въпросите, свързани с определяне, начисляване и внасяне на дължими суми за здравни вноски.

Информация относно здравното осигуряване на лицата за периода между завършване на средно образование и започване на висше е публикувана на интернет страницата на НАП - www.nra.bg - линк <https://nra.bg/wps/portal/nra/osiguryavane/zdravno-osiguryavane/studenti>.

Запитвания могат да се изпращат на имейл адрес: infocenter@nra.bg или да се ползват услугите на Информационния център на НАП - 0700 18 700.

ПОЛЕЗНИ СЪВЕТИ

КЪДЕ ОТИВА СЛАДОСТТА НА ДОМАТИТЕ И ЗАЩО КИСЕЛЯТ?

Всеки от нас има различни предпочитания към домати – кисели, сладки като мед, едри и месести, сочни с пулп на диня или сладки чери, които насипваме с шепи в устата. Някои харесват сочни, но практически без киселини, а други – с жълти, оранжеви, малиново розови или шоколадови плодове. Сортовото разнообразие може да задоволи всички вкусове, но по отношение на реколтата желанието вероятно съвпада – богата.



За съжаление не винаги се получава така. За да разберем защо домати са кисели, трябва да познаваме добре сортовите особености и технологията на отглеждане. Абсолютно всички сортове домати съдържат ябълчена, лимонена и други органични киселини. Те придават на пулпата приятна свежест, а също така предпазват от развитието на патогенна микрофлора вътре в плода. Тъй като родината на домати са Централна и Южна Америка (от Мексико до Перу), топлината и светлината са толкова важни за съдържанието на захари в тях.

Кое е най-важно за сладостта на домати?
Най-голямо внимание трябва да се обърне на сортовите особености на този зеленчук. Ранните сортове, които, подобно на "спринтьори" плододат твърде бързо, но нямат време да се запасат с достатъчно количество сухо вещество, от което директно зависи съдържанието на захари в плодовете. Късните сортове, особено в условията на студен климат просто нямат време да узреят добре и да натрупат достатъчно количество сухо вещество и захари. Най-добро решение в този случай са средноранните сортове – тогава има достатъчно слънце и топлина. За любителите на сладки домати безпогрешен вариант са и сортовете от типа на чери, защото дребноплодните домати имат време да узреят при почти всеки климат.

Добра подсказка е и малък брой семенни камери, са покисели, а розовите, жълтите, оранжевите, мастилени, черните и дори белите, както и зеленоплодните сортове са винаги много по-сладки. Същото важи и за месестите многокамерни плодове, но с малък брой семена.

Какво влияние оказва подхранването върху захарното съдържание на домати?

Подхранването е много важно, защото съществено влияние върху захарността на домати оказват фосфорно-калиевите торове, както и борът, манганът и медта. Най-добре е да се прилагат листно по време на узряване на плодовете.

Калият подобрява вкуса на домати, но влияе съществено и върху размера – увеличава го, но с този елемент трябва да се работи внимателно. Излишъкът от калий води до върхово гниене, защото е антагонист на калция. Най-добре е калий да се внася при засаждане на домати на постоянно място. Фосфорът засилва действието на калия и насърчава интензивното плододане.

Ефективно е листното подхранване с калиев перманганат или Кристалон – комплексен тор за листно подхранване на домати и други култури от семейство Картофови.

Не трябва да забравяме и дървесната пепел по време на наливане на плодовете, защото съдържа много калий, калций, магнезий, фосфор и сяра. Настойка от пепел се използва за по-бързо подхранване – 1 чаша пепел се изсипва в 10 л вода и престоява 3-4 часа. След поливане се внася в близост до растенията, а после почвата се разрохва, за да се ускори усвояването на елементите. Такова подхранване може да се прави на всеки 10 дни.

До месец преди прибиране на реколтата домати се подхранват кореново със суперфосфат – 2 супени лъжици на 10 л вода. За да може суперфосфатът да се разтвори напълно, първо се залива с гореща вода, а след това се разрежда до желаното количество.

Може да се използва и в следния състав за кореново подхранване: 1 чаена лъжичка калиев сулфат и 1 супена лъжица суперфосфат. Може да се прилага на всеки 10 дни.

Ако сезонът е дъждовен, не забравяйте за калия, който е отговорен за наситения вкус. Проливните дъждове интензивно измиват този елемент от почвата. Могат да се използват всякакви калиеви торове, като се прилагат по указание на производителя. Не е желателно използването на азотни торове по време на плододане, но по принцип всякакви хранителни излишъци при домати оказват негативно влияние.

Какво влияние оказва поливането върху захарността и вкусовите качества на домати?

При дефицит на влага растенията изостават в растежа и развитието си, концентрацията на сокове в съблата и плодовете значително намалява, а пулпата придобива кисел вкус. Отрицателно влияние оказва и прекомерното поливане, защото водата измива захарите. Необходимо е да се полива след изсъхване на почвата.

След засаждането на домати на постоянно място и до цъфтеж, те не се нуждаят от много влага. Тя им е необходима тогава, когато цъфтят и формират плодовете, а при наличието им – поливаме често, но умерено. В края на сезона, когато домати са се вече наляли, тогава свеждаме поливането до минимум. Изобилното поливане ще ги направи не само воднисти и кисели, но и ще се напукат.

Влияние на осветеността и гъстотата на засаждането

Опитвайки се да получим по-добра реколта, ние засаждаме домати много нагъсто, а осветеността играе решаваща роля за плододането и захарността. При оптимална осветеност ще натрупат максимално количество захари. Твърде гъстото засаждане води не само до недостиг на светлина, но и на хранителни вещества. За да бъдат сладки домати, те трябва да бъдат максимално осветени от слънцето. При недостиг на светлина фотосинтезата се забавя, което дава негативно отражение върху синтеза на вещества и вкусовите качества на зеленчуците.

При гъсто засаждане и лоша осветеност е необходимо листно подхранване с магнезиев сулфат. Той активира различни химични процеси, включително тези, отговорни за натрупването на захари в плодовете.

ЛЕТЕН ДЕСЕРТ ЗА ГРАДИНСКО ПАРТИ

Продукти: заквасена сметана - 500 г, течен шоколад - 5 сл., пудра захар - на вкус, чаени бисквити - 230г маслени, банани - 2 бр., сладкарска сметана - 1 ч.ч., шоколад - 50 г, филирани бадеми - 20 г, диня - 1 полу-месец, ябълки - 1 бр., ягоди - 2 шепи, черешки - 1 шепи

Начин на приготвяне: В голяма купа се изсипва заквасената сметана. Добавя се течния шоколад. Разбива се до хомогенна смес. Постепенно се добавя пудра захар, като се разбърква и се опитва до получаване на желаната сладост на кремчето.



Чаените бисквити се блендират. Подготвят се 7 подходящи купички. Един от бананите се нарязва на филийки.

На дъното на купичките се слага един пласт от блендираните бисквити. Разпределя се половината от сместа. Върху него се нарежда пласт банани. Отгоре се сипва пласт от кремчето. Отново се използва половината смес.

Същото се повтаря още един път отгоре. Пласт бисквити, банани и крем. В този вид летните кремчета се оставят за една нощ в хладилника.

За сервирането се украсява и се приготвят плодовете. Ябълката, ягодите и черешите се измиват и отцеждат. Приготвя се голяма чиния. Динята се отрязва от кората. Месестата част се нарязва на триъгълници.

Ябълката се почиства от семките и също се нарязва на триъгълници. Бананът се нарязва на по-широки парчета и всяко от тях се разрязва през средата по диагонал. Получава се нещо като скосен цилиндър.

Започва декорацията. В купата на миксера се изсипва сладкарската сметана. Разбива се до утрояване на обема. Шоколадът се настъргва с картофобелачка. Нарязаните плодове, черешите и ягодите се нареждат в голямата чиния, като могат да са разбъркани или по-подредени.

Разбитата сладкарска сметана се слага в кош. Правят се розички, като украса на плододатата салата и се поръсват с настъргания шоколад.

Украсяват се и кремчетата, като отгоре се прави по една голяма роза от сметана. Поръсва се с шоколад и филирани бадеми.

Поднасят се върху табла навън и летният десерт за градинско парти е готово да му се насладите.

Попълнете празните квадратчета, така че всеки ред, всяка колона и всяка 3x3 секция да съдържа числата от 1 до 9.

	1	2	3	6	
5	9	8	1	4	2
3	7			8	6
9	6			1	3
4	2	7	6	5	8
	8	9	2	7	

ХАЙДУШКА БИЛКА

Хайдушката билка /Betonica officinalis L, Stachys officinalis/ представлява многогодишно тревисто растение от семейство Устноцветни. Коренището на ранилиста е късо положено. Стеблото е високо до 60 см, изправено, четириръбесто, понякога разклонено в горния си дял.



Листата са срещуположни, продълговато – яйцевидни, назъбени. Приосновните листа на растението са сърцевидни, мъхести, с дълги дръжки.

Стеблените листа са само два чифта, като долният чифт е с по – едри листа, а горният – с по – дребни.

Цветовите на хайдушката билка са розовочервени, двуполови, събрани в пазвите на горните листа и по върховете на стеблото в гъсти класовидни съцветия. Плодът е сух и е изграден от 4 обратно овални, почти тристенни орехчета. Обикновено цялото растение е окосмесно. Хайдушката билка цъфти от юни до септември. Свежото растение има силна, специфична миризма и горчив вкус.

Хайдушката билка е разпространена в Европа и Азия. У нас вирее по тревисти места и храсталаци в цялата страна. Билката е позната още като ранилист, рошовина, раков бодил и кестере.

Видове хайдушка билка

Съществуват около 300 вида хайдушка билка, разпространени в Европа, Азия, Африка, Австралия и Северна Америка. Освен лечебния ранилист /Stachys officinalis/ в България виреят още германският, горският, изправеният и морският ранилист;

- Морският ранилист /Stachys maritima/ е многогодишно тревисто растение, което цъфти от юни до септември. Височината на растението е от 10 до 30 см. Листата му са цели. Цветовете жълти до бели. В България морският ранилист вирее по крайморските пясъци;

- Изправеният ранилист /Stachys recta/ е многогодишно тревисто растение, високо до 80 см с бледо-жълти цветове, събрани в прешлени. Цъфти от юли до август и масово се посещава от пчелите за нектар и прашец. Среща се по сухите каменисти места;

- Горският ранилист /Stachys sylvatica/ е вид дву-седелно растение от семейство Устноцветни. Той е многогодишно тревисто растение, достигащо 80 см височина. Цветовете му са лилави. В умерените ширини на Северното полукълбо растението цъфти през юли и август;

- Германският ранилист /Stachys germanica/ е с по-меки листа, покрити с копринени власинки, поради което са използвани често вместо марля в полски условия. Установено е тяхното силно антисептично действие. Билката като цяло има по-мек и по-слабо действие, в сравнение с лечебния ранилист;

- Лечебният и германският ранилист са била много ценени от българските хайдути, които са ги употребявали като лекарствени растения против много болести, включително за зарастване на рани, откъдето идват две от имената на билката – ранилист и хайдушка билка.

Състав на хайдушка билка

Хайдушката билка съдържа до 15 % дъбилни вещества, около 0.10 % стахидрин, бетоницин и турицин, холин, горчиви вещества, малко етерично масло, сапонини, неуточнен глюкозид, смолисти вещества, минерални соли, органични киселини и каротиноиди.

МАЛКА обява (до 76 символа)	РЕКЛАМА (в каре)	ОБЯВА (в каре)
2.00 лева	1.00 лв./см ²	0.50 лв./см ²

Виз на брой

Пияница звъни по телефона:
– Алооо, т'ва ли е номера за помощ на алкохолици?
– Да, кажете.
– Абеее, как се прави мохито?

3 блондинки си говорят:
– Леле момичета чух, че утре ще вали сняг-казала първата.
– Аз пък чух, че ще е жега 40 градуса – каза втората.

А третата учудена каза:
– Лелее как ще го ринем тоя сняг в тая жега...

„ЗЕЛЕН ТЕЛЕФОН“ НА
ОБЩИНСКА АДМИНИСТРАЦИЯ - САТОВЧА

На телефон **0879/12-17-14** можете да подадете сигнали за замърсяване на околната среда и за нарушения на екологичното законодателство.

Сигнали се приемат в рамките на работната седмица от 08.00ч. до 17.00ч.

При аварийни ситуации за замърсяване на околната среда в извънработно време могат да се подават сигнали на телефон: **07541/20-66.**

При подаване на сигнал по телефона, по електронен път или чрез внасяне на писмо в деловодството на Общинска администрация, в информацията, която предоставяте, трябва да фигурира както описание на нарушението, така и вашите данни – име, адрес и телефон за писмен отговор на вашия сигнал. Имате право и трябва да изискате такъв отговор, за да сте сигурни, че сигналът е приет и ще бъде извършена проверка на място!