



ВЕСТНИК НА ОБЩИНА САТОВЧА



2950, Сатовча, ул. „Тодор Шопов“ № 37, тел.: 07541/21-16

e-mail: kmet@satovcha.bg

30 март - 5 април 2026г., година (XXII), 12 / 1047

ОБЩИНСКИ НОВИНИ

ОБЩИНСКИ РАЗПОРЕДБИ – ЗАБРАНА ПАЛЕНЕ НА СЪТЪРНИЩА



С цел ограничаване на пожари, възникнали поради небрежност от населението и във връзка с определения от Областен управител пожароопасен сезон в горските територии за периода от 01.04.2026 година до 31.10.2026 година, общинското ръководство с нарочна заповед от 13.03.2026 година въведе пълна забрана за паленето на сътърнища и сухи треви по склоновете, крайпътните ивици, вилни места в горите, в земи от горски фонд и другите земеделски земи. Със заповедта се забранява изгарянето на растителни отпадъци в земеделските земи, в близост до житни култури и гората. Забранява се паленето на огън и пушене при пребиваване в горските територии и селскостопанските земи през пожароопасния сезон и при ветровито време. Забранява се също така и използването на пиратки от пастири, ловци и туристи в горите и пасищата през пожароопасния сезон.

С нарочната заповед кметът на общината се разпорежда, кметовете на населени места да организират стриктно наблюдението и охраната на селските имоти с оглед навременното откриване на възникнали пожари, като при откриване на такива незабавно да се извърши обаждане на телефон 112 и 07541/2066, след което незабавно да се започне гасенето. Със заповедта е разпоредено, в случай на констатирани нарушения на виновните лица да бъдат налагани санкции. Също така е указано паленето на огън в дворовете на граждани да става само на безопасни места, в неветровито време и под наблюдение, до пълното загасяване на огъня, като до него не се допускат деца.

Кметът на общината възлага изпълнението на заповедите на кметовете по населени места, екополицаите по райони и доброволното формиране към Общината, като контрола по изпълнението им е възложен на Илхан Карагъзов - Директор на дирекция АПО-ОСГРАОА и главен експерт „Земеделие и гори“.

КОГА ЩЕ СТАРТИРАТ ПРИЕМИТЕ ПО ВАЖНИ ИНТЕРВЕНЦИИ ЗА КАМПАНИЯ 2026?

Общинска администрация – Сатовча уведомява заинтересованите лица, че е определена датата за приемите по агроекология, хуманно отношение, биоземеделие, Натура 2000, необлагодетелствани райони и консервационно земеделие.

Приемите на заявления за подпомагане по 15 интервенции в област „Околна среда и климат“ да започнат на 6 април 2026 г. Това гласят проекти на заповеди на служебния земеделски министър, а коментари и становища се изпращат до 5 април.

Тази дата касае приемите по следните интервенции от Кампания 2026:

- Плащания за земеделски земи в зони от Натура 2000;
- Плащания за райони, изправени пред природни или други специфични ограничения;
- Традиционни практики за сезонна паша (пасторализъм);
- Подпомагане отглеждането на сортове, устойчиви към климатични условия чрез практики за интегрирано производство;
- Насърчаване на естественото опрашване;
- Насърчаване използването на култури и сортове, устойчиви към климатичните условия;
- Опазване на застрашени от изчезване местни сортове, важни за селското стопанство;
- Опазване на местни породи (автохтонни), важни за селското стопанство;
- Поддържане на местообитанията на червеногушата гъска (*Branta ruficollis*), Кръстат (царски) орел и Египетски лешояд в орнитологични важни места в обработваеми земи;
- Възстановяване и поддържане на деградирани пасищни територии;
- Хуманно отношение към животните и антимикробна резистентност;
- Биологично растениевъдство;
- Биологично пчеларство;
- Биологично животновъдство;
- Насърчаване на практики за консервационни обработки за устойчиво управление на почвите.

Предвидена дата за начало на приема на заявления за подпомагане следва от нормативно установените срокове за провеждане на обществена консултация и обнародване на измененията и допълненията в приложимите наредби, следващи от четвърто изменение на Стратегическия план.

По част от интервенциите в областта на околната среда и климата и хуманно отношение към животните е предвидено в четвърто изменение на Стратегическия план да се поемат от 2026 г. тригодишни ангажименти. В допълнение е увеличен размерът на годишните плащания по интервенция „Насърчаване на естественото опрашване“.

Интервенцията „Биологично животновъдство“ е част от четвърто изменение Стратегическия план и е предвидена като интервенция в областта на развитието на селските райони. Тя дава възможност за годишно компенсаторно плащане във връзка с изпълнение на доброволно поети задължения.

В четвърто изменение не са правени изменения и допълнения в интервенцията „Плащания за райони, изправени пред природни или други специфични ограничения“.

Относно интервенцията „Традиционни практики за сезонна паша (пасторализъм)“ през 2026 г. могат да се приемат заявления за подпомагане, когато дейността се осъществява на територии, които попадат в обхвата на чл. 36, ал. 1, т. 2 и 3 от Наредба № 10 от 2023 г. при спазване на чл. 36, ал. 2 от Наредба № 10 от 2023 г.

По тази интервенция заповедта е относно прием на заявления за подпомагане на територията на природните паркове съгласно приетите планове за управление и защитените зони от мрежата Натура 2000 с утвърдени планове за управление, но и при спазване на условията, че интервенцията не може да се прилага в територии над 1 800 м надморска височина в природните паркове „Рилски манастир“, „Витоша“, „Беласица“ и защитените зони от мрежата Натура 2000 с утвърдени планове за управление.

..: ИНФОРМАЦИОНЕН БЮЛЕТИН ..:

НА ОБЩИНСКИ СЪВЕТ - САТОВЧА, БЛАГОЕВГРАДСКА ОБЛАСТ
2950 с. Сатовча, обл. Благоевград, ул. „Тодор Шопов“ № 37, тел. 0897/13 17 33

Брой 135 E-mail: obs_satovcha@abv.bg

На 16 февруари 2026 г. се проведе извънредно заседание на Общински съвет – Сатовча, на което Общинският съвет отмени своето Решение № РД-02-03-381 от 26.02.2026 г. на за провеждане на публичен търг с явно наддаване за учредяване безсрочно право на строеж на сграда за отглеждане на животни със ЗП до 240 кв. м и РЗП до 480 кв. м в поземлен имот с идентификатор 39089.30.249 – публична общинска собственост, м. Пристране, землище на с. Кочан, без промяна на предназначението съгласно чл. 2, ал. 1, т. 2 от Наредба № 19 от 25.10.2012 г. и даде съгласие за придобиване чрез покупко-продажба на поземлен имот с идентификатор 65440.41.635 по КККР, землище с. Сатовча, общ. Сатовча, местност



Стайков дол, с площ – 5801 кв. м, трайно предназначение на територията – урбанизирана, начин на трайно ползване – за друг вид застрояване, ведно с построената в същия поземлен имот сграда с идентификатор 65440.41.635.1, със застроена площ – 444 кв. м, брой етажи – 1, предназначение – складова база, склад, собственост на „Сити инженеринг“ – ООД.

ИЗБОРИ 2026 ЗА НАРОДНО СЪБРАНИЕ

ВЪПРОСИ И ОТГОВОРИ ЗА ИЗБОРИ 2026 ИЗВЪН СТРАНАТА

В изборите за народни представители къде може да се гласува извън страната?

В изборите за народни представители българските граждани, които отговарят на условията да избират, може да гласуват на 19 април 2026 г. във всяка разкрита избирателна секция извън територията на Република България по техен избор.

Местата и държавите, в които се разкриват избирателни секции и може да се гласува извън страната, се обявяват на интернет страницата на Министерството на външните работи след окончателното им определяне от Централната избирателна комисия – в срок до 28 март 2026 г.

Как и къде се подава заявление за вписване в списък за гласуване извън страната?

Българските граждани, които имат право да избират и желаят да упражнят правото си на глас извън страната в изборите за народни представители на 19 април 2026 г., заявяват своето желание чрез подаване на заявления за вписване в списък за гласуване извън страната по един от следните начини:

- чрез писмено заявление по образец (Приложение № 27-НС от изборните книги, публикуван на интернет страницата на ЦИК – <https://www.cik.bg/bg/ns19.04.2026/documents>), подписано саморъчно и подадено лично пред дипломатическото или консулско представителство на Република България в съответната държава;
- чрез писмено заявление по образец (Приложение № 27-НС от изборните книги), подписано саморъчно и изпратено с писмо по пощата или чрез куриерска услуга до дипломатическото или консулско представителство на Република България в съответната държава, като в едно писмо може да има повече от едно заявление, но в едно заявление може да бъде вписано само едно лице;
- чрез електронно заявление през интернет страницата на Централната избирателна комисия, като проверката на вписаните в заявленията данни се извършва автоматизирано едновременно с подаването.

Заявленията се подават не по-късно от 24.00 часа българско време на 24.03.2026 г.

Лицата, подали заявления и включени в списък за гласуване извън страната, се заличават служебно от избирателния списък за тези избори по постоянния им адрес в Република България, без да е необходимо те да предприемат действия за това.

Електронното заявление за гласуване извън страната е достъпно на интернет страницата на Централната избирателна комисия в Раздел „ИЗБОРИ ЗА НАРОДНО СЪБРАНИЕ 19 АПРИЛ 2026“, Рубрика „Гласуване извън страната“.

С каква цел се подават заявленията за гласуване извън страната?

Заявленията за гласуване извън страната се подават за определяне броя на избирателните секции и съставяне на списъка за гласуване.

Може ли да се провери дали е потвърдено или не електронното заявление през интернет страницата на Централната избирателна комисия за гласуване извън страната?

На интернет страницата на Централната избирателна комисия в Раздел „ИЗБОРИ ЗА НАРОДНО СЪБРАНИЕ 19 АПРИЛ 2026“, Рубрика „Гласуване извън страната“, е публикуван списък на потвърдените и непотвърдените заявления за гласуване извън страната, като е посочена причината за непотвърждаването. До изтичане на срока за подаване на заявленията списъкът се актуализира.

Комисия за защита на потребителите (КЗП)
0700 111 22

Телефон на потребителя
0700 122 99

Дайте Вашето мнение и коментар за вестника на община Сатовча на редакционния ни телефон:

0700 010 006, 07541/20-75 или на адрес: с. Сатовча, ул. „Тодор Шопов“ 37

Открит е телефонен пост 070010006 в общината, можете да говорите толкова дълго, колкото поискате, само за 0,07 €

07541/20-66 – дежурен общински съвет за отбрана при Общинска администрация Сатовча

НОВИНИ

СЕДМИЧЕН КАЛЕНДАР

**31 Март 2026 година, Вторник,
Национален празник на Малта**

Националният празник - Ден на свободата /1979/. През 1979 от Малта се изтеглят последните британски войски. От 1800 г. Малта е колония на Великобритания, която през 1947 г. връща правото ѝ на вътрешно самоуправление.

**1 Април 2026 година, Сряда,
Ден на хумора и шегата**



Първи април е денят на хумора, сатирата, забавата, шегата и лъжата! Това е единствения ден в годината, когато можете да се пошегувате с приятелите си, да ги излъжете и изиграете съвсем безнаказано! Дори е задължително да погледите номер някому. Навсякъде по света празнуват първи април. Денят на смеха в различните страни носи свой национален колорит и специфичен хумор, присъщ за всяка страна. Празникът е международен, а в България е свързан с различни суеверия, като например това, че за да имате късмет през цялата година, трябва да излъжете поне веднъж и вас да ви излъже някой до обед на самия ден. Има и различни версии за произхода на този празник.

Международен ден на птиците

Денят на птиците се празнува в международен план от 1906 г. Тогава е била подписана международната конвенция за защита на птиците. И преди това, и сега, човекът винаги е завиждал на птиците, за техния волен полет и достойнство! Днес, човекът лети по-високо, по-далече и по-бързо от птиците – лети в космоса! Но красотата на волната летяща птица, грациозността и величието, с които лети, си остават за завиждане!



**2 Април 2026 година, Четвъртък,
Международен ден на детската книга**

Отбелязва се в цял свят и има над 50-годишна история. Датата съвсем не е избрана случайно, защото на 2 април преди 206 години в Одензе се ражда датският писател Ханс Кристиан Андерсен. Сигурни сме, че няма възрастен, който да не е израснал с приказките му: „Новите дрехи на царя“, „Оловният войник“, „Малката русалка“, „Малката кибритопродавачка“, „Принцесата и граховото зърно“... През 1967 г. по решение на Международния съвет за детската книга (с официален статут на член на УНИЦЕФ и ЮНЕСКО), 2 април е обявен за Международен ден на детската книга. Определянето на специален празник на книгата за деца има за цел да вдъхне любов към четенето у децата и да обърне вниманието на обществото върху детската книга и литературата за деца като цяло. По традиция от 1967 г. насам всяка година различна страна е домакин на отбелязването на този празник. Страната домакин обикновено предлага темата на отбелязването и кани известен писател да напише обръщение към децата от целия свят, а известен детски илюстратор да направи плаката на честванията.

Световен ден на осведомеността за Аутизъм

От 2008-ма година насам 2-ри април е обявен за Световен ден за информираност за аутизма и се отбелязва с информационни концерти, форуми за проблемите на аутизма, благотворителни изложби. Някои от центровете за работа с хора с аутизъм отварят вратите си за външни посетители. Това се налага поради растящия брой на засегнатите от аутизъм, които външно не се различават по нищо от останалите хора и ще се прави докато признаците на аутизма станат разпознаваеми от всички и обществото започне да приема и подкрепя хората с аутизъм въпреки различието



им, и не само на думи. Аутизъм е обединяващ термин за нарушенията от аутистичния спектър. Те се характеризират с различно проявление и различна тежест, а хората с аутизъм са от ниско до високо функциониращи - при някои интелектът е засегнат, при други е свръх развит, но всички те страдат от качествено нарушение на комуникацията и социалното общуване.

**4 Април 2026 година, Събота,
Световен ден в защита на пострадалите от мини**

На 8 декември 2005 г. Общото събрание на ООН обявява 4 април за Международен ден в защита на пострадалите от противопехотни мини. Този ден призовава да бъдат продължени усилията на отделните държави, със съдействието на ООН и на съответните организации, за да се насърчи създаването и развитието на капацитета на държавите, в които противопехотните мини, останали от войните, представляват сериозна заплаха за безопасността, здравето и живота на населението.



**Ден на психолозите в България
На 4 април психолозите отбелязват своя професионален празник.**

Денят на психолога е обявен през 1995 година. Психологията е наука, която изучава умствените процеси и поведението на хората. Психолозите се стремят да разберат ролята на умствените процеси в индивидуалното и обществено поведение, както и причиняващите ги физиологични и неврологични процеси.

ШЕСТИ НАЦИОНАЛЕН ДЕТСКИ КОНКУРС ЗА РИСУНКА „ПРОЛЕТНА ПАЛИТРА“

НЧ „ИЗГРЕВ – 1921“, С. ВОЛУЯК ОБЯВЯВА ШЕСТИ НАЦИОНАЛЕН ДЕТСКИ КОНКУРС „ПРОЛЕТНА ПАЛИТРА“

РЕГЛАМЕНТ ЦЕЛИ НА КОНКУРСА:

- Популяризиране и подпомагане развитието на детски таланти в областта на изобразителното изкуство;
- Предоставяне на възможност за изява и развитие таланта на участниците;
- Насърчаване на творческите способности и фантазия на младите хора. УСЛОВИЯ ЗА УЧАСТИЕ:
- Няма ограничения в техниката на рисуване;
- Всеки автор може да участва само с една рисунка с размери 35/50 см;



- На гърба на всяка рисунка да бъдат отбелязани: -трите имена и възраст на участника; -читалище, училище, извънучилищно звено – ЦПЛР, школа, клуб, и пр.; -адрес, телефон и e-mail за връзка; -име на ръководителя, ако има такъв.

- Представените творби не подлежат на връщане. Те стават собственост на НЧ „Изгрев – 1921“ и могат да се използват за благотворителни цели. Организаторите си запазват правото да фотографират, филмират и популяризират творбите на участниците с цел реклама на конкурса и създаване на архив. Най-добрите от тях ще бъдат включени в изложба.

ВЪЗРАСТОВИ ГРУПИ:

- Първа възрастова група - 6 - 8 години;
- Втора възрастова група - 9 - 12 години;
- Трета възрастова група - 13 - 15 години;
- Четвърта възрастова група - 16 - 18 години.

КРИТЕРИИ ЗА ОЦЕНКА: идея на рисунката; -композиция; -оригиналност; -съчетаване на цветовете; -цялостен дизайн; -самостоятелност.

СРОК ЗА ИЗПРАЩАНЕ НА ТВОРБИТЕ : 09.04.2026 г. АДРЕС: С. ВОЛУЯК, ПК 1346, УЛ. "ЗОРНИЦА" № 59, НЧ „ИЗГРЕВ – 1921“ За контакт и информация: тел. 0884718744, e-mail: konkurs_izgrevvoluqk@abv.bg

ПРИТЧА: ПОНЯКОГА ПРОСТО ЗАБАВЕТЕ ХОД

Вашингтон, станция на метрото, студена януарска сутрин през 2007 г.

Мъжът с цигулката изсвири 6 пиеси на Бах за около 45 минути. За това време около 2 хиляди души минаха през станцията, повечето от които на път за работа.

След първите 3 минути мъж на средна възраст забеляза, че има музикант, който свири. Забави крачка и спря за няколко секунди, след това побърза, за да не закъснее.

4 минути по-късно: музикантът получи първия си долар - жена хвърли монетата в шапката и продължи да върви, без да спира.

6 минути по-късно: млад мъж се облегна на стената, за да послуша, после погледна часовника си и тръгна отново.

10 минути: 3-годишно момче спря, но майка му го дръпна забързано. Детето спря отново, за да погледне към цигулара, но майката го бутна силно - то продължи да върви, постоянно обръщайки глава.

Това се повтори с още няколко деца. Всеки от родителите, без изключение, принуждаваше децата да се движат бързо.

45 минути: музикантът продължаваше да свири. Само шестима бяха спрели, за да послушат за кратко. Около 20 му бяха дали пари, но продължиха да вървят, без да забавят ход. Мъжът събра общо около 32 долара.

1 час: той беше спрял да свири и се простираше тишина. Никой не забеляза. Никой не го аплодира, нямаше никакво признание за него.

Никой не знаеше, но цигуларят беше Джошуа Бел, един от най-великите музиканти в света. Той изсвири една от най-сложните пиеси, писани някога, с цигулка, струваща 3,5



милиона долара. Два дни преди това Джошуа Бел свири в разпродадена зала със средна цена на билета \$100.

Това Джошуа Бел да свири инкогнито в метрото беше част от обществен експеримент за възприемчивостта, вкуса и приоритетите на хората, организиран от „Уошингтън Пост“.

Възникна въпросът: в ежедневна обстановка и неподходящ час успяваме ли да възприемем красотата? Спираме ли, за да я оценим? Разпознаваме ли таланта в неочаквана ситуация?

Един от изводите след експеримента би могъл да бъде следният: ако нямаме минута да спрем, за да послушаме един от най-добрите музиканти в света, свирещ една от най-прекрасната музика, писана някога, с един от най-красивите инструменти, правени някога... Колко други неща пропускаме? Забавете ход. Движете се твърде бързо.

ФОТООБЕКТИВЪ



Ако желаете да публикувате и Ваши интересни фотоси, моля изпращайте материалите си на адрес:
Сатовча 2950, ул. "Тодор Шопов" №37, факс: 07541/20-95,
e-mail: satovchabl@abv.bg

ЗАКОНОДАТЕЛСТВО

КАНДИДАТСТВАНЕ ЗА ПАСИЩА – ВАЖНИ ДАТИ ДО ЮНИ

Общинска администрация – Сатовча Ви предоставя следната информация:

Вижте сроковете и правилата за предоставяне и ползване на пасища, мери и ливади, за календарната 2027 година.

До 10 март включително се приемат заявления за предоставяне на пасища, мери и ливади (ПМЛ) от общинския поземлен фонд (ОПФ), за срок, считано от календарната 2027 година.



Кандидатстването се извършва по утвърден от министъра на земеделието образец и се отнася за предоставяне на имоти за следващата календарна година. Право да подадат заявление имат както нови кандидати, така и животновъди, които към момента ползват пасища, мери и ливади по действащи договори. Задължително условие е кандидатите да нямат изискуеми задължения към държавата и общината – включително данъчни задължения, задължения към НАП, НОИ, Държавен фонд „Земеделие“, Държавния поземлен фонд и Общинския поземлен фонд.

Разпределението на пасищата се извършва съгласно чл. 37и от Закона за собствеността и ползването на земеделските земи и обхваща животновъди с регистрирани животновъдни обекти в съответното землище, както и в същата или съседна община, независимо от областта. Взема се предвид броят и видът на регистрираните пасищни животни, както и притежаваните или вече ползвани площи на правно основание.

Комисията за разпределение се назначава със заповед на директора на Областната дирекция „Земеделие“ в срок до 20 март. До 30 март се публикува списъкът на допуснатите до участие кандидати. В седмдневен срок от публикуването могат да се правят възражения и да се коригират допуснати грешки при настъпила промяна в обстоятелствата.

До 20 април комисията определя необходимата площ за всеки допуснат кандидат съобразно броя на животинските единици и категорията на земята. При стандартни условия се разпределят до 15 декара на една животинска единица за имоти от първа до седма категория и до 30 декара за имоти от осма до десета категория. За животновъди, които отглеждат едри и дребни преживни животни за производство на мляко или месо, животни от местни (автохтонни) породи или биологично сертифицирани животни, се допуска по-голяма площ – до 20 декара на животинска единица за земи от първа до седма категория и до 40 декара за земи от осма до десета категория.

До 20 май комисията изготвя протокол за разпределението на имотите, който се публикува в общината, в общинската служба по земеделие и в Областната дирекция „Земеделие“. Протоколът може да бъде обжалван относно размера на определената площ в 14-дневен срок пред районния съд, като обжалването не спира изпълнението, освен ако съдът не постанови друго.

В срок до 20 юни, въз основа на изготвения протокол, кметът на общината или директорът на Областната дирекция „Земеделие“ сключва договорите за наем с одобрените кандидати. Договорите са с минимален срок от пет календарни години и започват да действат от следващата календарна година. Преди подписването им се заплаща по-високата сума между най-високата постигната тръжна цена за землището и средното годишно рентно плащане за съответното землище за пасища, мери и ливади.

При недостиг на площи комисията може да приложи коефициент на редукция, който се отнася за всички кандидати в съответното землище. При наличие на свободни площи в съседно землище в същата или съседна община може да се извърши допълнително разпределение до достигане на допустимата норма.

За собствениците на регистрирани пчелини с над 10 пчелини семейства съществува възможност да им бъде учредено право на ползване върху пасища, мери и ливади от общинския поземлен фонд без провеждане на търг. Това се извършва по пазарни цени, определени от независим оценител, върху свободни маломерни имоти или части от тях, при спазване изискванията на Закона за пчеларството.

Останалите свободни пасища, мери и ливади от общинския и държавния поземлен фонд се отдават под наем чрез търг, в който се допускат до участие само собственици или ползватели на животновъдни обекти с пасищни селскостопански животни, регистрирани в Интегрираната информационна система на БАБХ, в същата или в съседна община, независимо от областта, в която се намира. Търговете се провеждат от ОДЗ за земите от държавния поземлен фонд и от кмета на общината за земите от общинския поземлен фонд. Договорите, сключени след търг, са със срок от една календарна година.

КАКВО ТРЯБВА ДА ЗНАЕМ ЗА ЕЛЕКТРОННИТЕ ПАРИ И ЕЛЕКТРОННОТО БАНКИРАНЕ

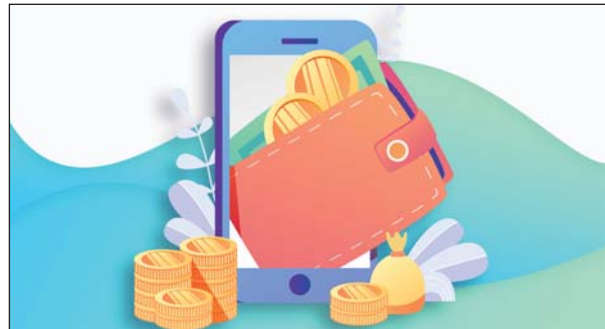
Общинска администрация – Сатовча ви предоставя следната информация:

Има услуги, които могат да се извършат само в офис на банката.

Какво представляват електронните пари, коментират експерти.

Електронните пари са парична стойност, съхранявана в електронна, включително магнитна форма, която представлява вземане към издателя, издава се при получаване на средства с цел извършване на платежни операции и се приема от физическо или юридическо лице, различно от издателя на електронни пари.

Електронните пари могат да се издават от банки, дружества за електронни пари, получили лиценз за извършване на дейност по емитиране на електронни пари, Европейската централна банка и националните централни банки на страните-членки от ЕС. Електронни пари, до които издателят е осигурил отдалечен достъп с цел извършване на платежни операции, се съхраняват по сметка за електронни пари.

**Какво представлява електронното банкиране?**

Електронното банкиране обхваща банкови услуги и операции, извършвани чрез отдалечен достъп на клиента до неговата сметка, като те се обслужват и реализират чрез електронни канали за регистриране и банкиране. Електронните канали, в зависимост от вида на достъп на клиента, са: банкиране чрез персонален компютър, телефонно банкиране, интернет банкиране и мобилно (GSM) банкиране.

Обикновено чрез електронно банкиране клиентът може да извършва сам същите банкови услуги и безкасови операции, като тези в салон на банката. Възможно е, обаче, да има банкови услуги и продукти, които са налични само при електронното банкиране, така, както има банкови услуги и продукти, които могат да се извършват само в салон на банката.

КАК ДА РАЗПОЗНАЕТЕ ФАЛШИВИ ИМЕЙЛИ, С КОИТО ВИ ИЗТОЧВАТ БАНКОВАТА КАРТА

Общинска администрация Сатовча ви предоставя следната информация:

АБВ Поща: *Какво никога няма да поискат от вас по имейл*

Все повече потребители се сблъскват с имейли, които се опитват да наподобяват добре познати онлайн услуги. Сред тях са и случаи, в които злонамерени изпращачи се опитват да имитират АБВ Поща – чрез подвеждащи линкове, фалшиви формуляри или съобщения, които внушават спешност. Често тези имейли използват визуални елементи и оформление, наподобяващи дизайна на АБВ Поща, с цел да изглеждат по-достоверни.

Как изглеждат официалните имейли от АБВ Поща?

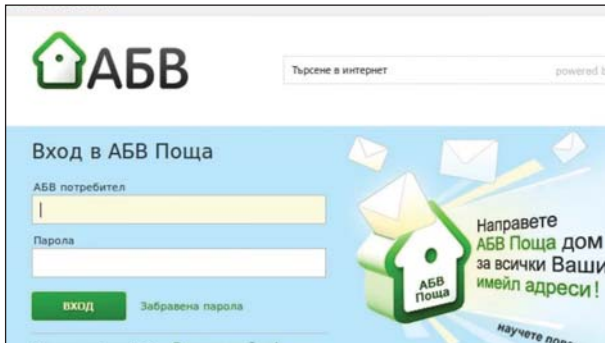
С означителната система Потвърден изпращач потребителите могат да са сигурни, че даден имейл е изпратен от екипа на АБВ Поща.

Официалните имейли, изпратени от АБВ Поща, са обозначени с профилна иконка с лого на АБВ Поща. Ако този визуален елемент липсва, а подателят се представя за АБВ Поща, това съобщение не е изпратено от нашия екип.

Фалшивите имейли няма как да имат профилна иконка с лого на АБВ Поща, тъй като те не могат да бъдат изимитирани. Само Потвърдените изпращачи имат тези визуални елементи.

Кои имейли могат да бъдат потенциално подвеждащи?

Потребителите срещат следните типове измами с изпращачи, които се представят за АБВ Поща:

**ДАНЪЧЕН КАЛЕНДАР**

До 31-ви март: **МАРТ и АПРИЛ 2026г.**
ЗДДС

Регистрирано лице по чл. 157а от ЗДДС подава справка-декларация за дистанционни продажби на стоки, внасяни от трети страни или територии под формата на пратки със собствена стойност, не надвишаваща 150 евро, с изключение на акцизни стоки, по които получатели са данъчно незадължени лица, които са установени, имат постоянен адрес или обичайно пребиваване в държава членка, включително в страната, за данъчен период – месец февруари и внася дължимия данък.

Забележка: В случаите на подаване от регистрирано лице по чл. 157а от ЗДДС на справка-декларация, ако последният ден на месеца, следващ данъчния период, за който се отнася декларацията, е непристъпен ден, срокът ще бъде спазен при подаване на справка-декларацията до последния ден на месеца, включително.

ЗДДФЛ

1. Подаване по електронен път (с ПИК или с електронен подпис) на годишна данъчна декларация по чл. 50 от ЗДДФЛ за доходи, подлежащи на облагане с данък върху общата годишна данъчна основа и с данък върху годишната данъчна основа по чл. 28 от ЗДДФЛ, придобити през предходната година и внасяне на дължимите по декларацията данъци от лица, които имат право и желаят да ползват отстъпка от 5 на сто върху дължимите по декларацията данъци.

До 10-ти април:

ЗКПО

Деклариране на направените залози и данъка от организатори на хазартни игри и от оператори на телефонна или друга електронна съобщителна услуга за проведени през предходния месец хазартни игри, при които залогът за участие е чрез цената на телефонна или друга електронна съобщителна услуга. Внасяне на този данък от операторите на телефонна или друга електронна съобщителна услуга.

До 14-ти април:

ЗДДС

1. Подаване на справка-декларация по ЗДДС, ведно с отчетни регистри и внасяне на дължимия ДДС за данъчния период – месец март.

2. Подаване на VIES-декларация от регистрирано лице, което е извършило вътреобщностни доставки, доставки като посредник в тристранна операция (с изключение на получено авансово плащане (цялостно или частично) от посредник в тристранна операция) или доставки на услуги по чл. 21, ал. 2 от ЗДДС (включително получените авансови плащания), с място на изпълнение на територията на друга държава членка за данъчния период – месец март. Регистрираното лице, което през данъчния период месец март изпраща или транспортира стоки под режим на складиране на стоки до поискване от територията на страната до територията на друга държава членка и/или когато през този период настъпи промяна, включително замяна на лицето по чл. 15а, ал. 2, т. 3 от ЗДДС, попълва раздел „Г“ на VIES-декларацията.

Забележка: Регистрирано лице, което през данъчния период – месец март е извършило вътреобщностни доставки, по които получатели са данъчно задължени лица или данъчно незадължени юридически лица, регистрирани за целите на ДДС в Северна Ирландия, или доставки като посредник в тристранна операция, по които получатели са данъчно задължени лица или данъчно незадължени юридически лица, регистрирани за целите на ДДС в Северна Ирландия подава VIES-декларация. Регистрирано лице, което прехвърля стоки, представляващи част от неговите стопански активи, от територията на страната до територията на Северна Ирландия под режим на складиране на стоки до поискване и/или когато през този период настъпи промяна, включително замяна на лицето по чл. 15а, ал. 2, т. 3 от ЗДДС, попълва раздел „Г“ на VIES-декларацията.

1. Имейли, които препращат към друга страница Имейли, които чрез линк ви подканват да отидете във фалшива страница, в която да въведете данни (потребителско име и парола). По този начин те събират ваша лична информация.

Примери за такива имейли са:

- Фалшиви мейли за „спешна верификация“
- Фалшиви мейли за „неплатена фактура“
- Фалшиви мейли за „проблем с акаунта“
- Фалшиви мейли за „непознат влизане в акаунта“

АБВ Поща НЕ изпраща линк за верификация с потребителско име и парола по имейл.

2. Имейли, които ви подтикват да изтеглите файл Имейли, които съдържат прикачени файлове, с цел да ви накарат да инсталирате зловреден софтуер на вашето устройство.

АБВ Поща НЕ изпраща имейли с прикачени файлове.

3. Искане на лични данни по имейл Имейли, които искат:

- данни от лична карта
- данни от банкова карта
- телефон или код за достъп
- потребителско име и парола

АБВ Поща НЕ изисква лични данни по имейл.

ПОЛЕЗНИ СЪВЕТИ

НЕ ПОДЦЕНЯВАЙТЕ ГЪБНИТЕ КОМАРИ ПО РАЗСАДА, МОГАТ ДА ГО УНИЩОЖАТ

Гъбните комари, известни още като почвени мухи или сциариди, са често срещан проблем, който възниква при отглеждане на разсадите. Присъствието на малките и роящи се много бързо мушици не трябва да се подценява – те са сигурен знак за по-сериозни, скрити проблеми.



Откъде идват гъбните комари?

Яйца и ларви могат да се съдържат в почвата, взета от градината, в саксите със стайни растения и дори в купената от търговските обекти.

Възрастните крилати насекоми са безвредни, тъй като не се хранят практически с нищо и живеят само няколко дни – до снасянето на яйцата.

Защо са опасни?

Ларвите на сциаридите могат да причинят значителни щети при няколко условия – висока влажност на почвата; висока популация; наличие на нежна растителна тъкан и отсъствие на естествени врагове в закритите съоръжения.

Проблемът се крие в това, че неконтролираното разпространение на почвените мухи в контейнерите за разсад почти сигурно води до увреждане на кореновата система на младите растения. Ларвите, които обикновено се хранят само с гниещи растителни остатъци, бързо преминават към хранене с живата тъкан на нежните корени, когато храната се окаже оскъдна в ограниченото пространство на контейнера. Освен това след засяване на семената инструментите за борба с ларвите са изключително ограничени, защото рискът от увреждане на младите кълнове на разсада е твърде висок.

Възрастната муха живее твърде кратко, но снася около 300 яйца във влажна почва. За 4-6 дни се излюпват ларвите, които започват лакомо да се хранят с нежните коренчета на младите растения. Този стадий продължава около две седмици, а след това какавидират (за 3-5 дни) и се превръщат във възрастни мухи.

Целият цикъл продължава от 3 до 4 седмици. Поради динамичното развитие, в контейнерите могат да се намерят представители от всички стадии на развитие.

Продължително преовлажнената и богатата на торф почва създава идеални условия за развитие на гъбните комари.

Симптоми

При наличие на гъбни комари в почвата разсадът изостава в растежа си, губи тургор, внезапно увяхва и губи жизненост, а листата пожълтяват.

Ако сциаридите вече са започнали развитието си, тогава са нужни незабавни мерки, като се използват следните инсектициди: Моспилан 20 ВП, Децис 100 ЕК, Проксимо, Сумицидин, Клоузър 120 СК и др. Дозираването на препарата е по препоръка на производителя.

Жълтите лепливи ленти улавят летящите възрастни и прекъсват цикъла на размножаване, а покриването на почвата със сух пясък им пречи да достигнат до нея и да снасят яйцата си.

Присъствието на гъбни комари при отглеждане на разсад не трябва да се игнорира на нито един етап от развитие. Домашните средства (кафе, канела и др.) могат да се ползват превантивно, но когато количеството им вече е голямо, тогава са нужни сериозни и незабавни мерки.

„ЗЕЛЕН ТЕЛЕФОН“ НА ОБЩИНСКА АДМИНИСТРАЦИЯ - САТОВЧА
 На телефон **0879/12-17-14** можете да подадете сигнали за замърсяване на околната среда и за нарушения на екологичното законодателство.
 Сигнали се приемат в рамките на работната седмица от **08.00ч. до 17.00ч.**
 При аварийни ситуации за замърсяване на околната среда в извънработно време могат да се подават сигнали на телефон: **07541/20-66.**
 При подаване на сигнал по телефона, по електронен път или чрез внасяне на писмо в деловодството на Общинска администрация, в информацията, която предоставяте, трябва да фигурира както описание на нарушението, така и вашите данни – име, адрес и телефон за писмен отговор на вашия сигнал. Имате право и трябва да изискате такъв отговор, за да сте сигурни, че сигналът е приет и ще бъде извършена проверка на място!

Правилно съхраняване на зелени зеленчуци и салати

Зелените зеленчуци и салати не могат да се съхраняват дълго. Те се развалят много бързо. Дори да ги държите в хладилник, след няколко дни започват да загиват и стават негодни за употреба.

Можете да отложите за кратко този процес. В зависимост от различните зелени зеленчуци, трайността е различна.

Най-добре е зеленчуците да се консумират пресни. Някои от тях могат да бъдат замразявани или консервирани, но до известна степен губят от вкусовете си качества. Възползвайте се от топлите дни и пролетния и летния сезон, за да похапнете колкото се може повече салати и зеленчуци.

Зелената салата и маруля се развалят доста бързо, но все пак, ако сте си купили по-голямо количество, измивате добре листата на зеленчуците, оставяте ги хубаво да се отцедят и след това ги нареждате в пликкове.

Така, ако ги държите в хладилник, можете 2, най-много 3 дена да ги задържите свежи и годни за употреба. Броколите и зеленият боб също могат да издържат не повече от 2 дена в хладилника.

Ако сте пазарували за цялата седмица и сте си купили повече краставици – не се тревожете. За разлика от всички останали зелени зеленчуци, те могат да издържат на хладно и сухо място около 5-6 дена.

Зелето и целината се оказват най-издръжливи – могат да издържат в хладилник цяла седмица.

Копърът и магданозът са малотрайни зелени подправки. За да останат свежи 2 дни е необходимо да потопите стъблата им във вода и да ги сложите в хладилник или да ги увиете във влажна кърпа и отново да ги държите на хладно.

Пресният лук и чесън също можете да съхраните 3-4 дена на хладно в хладилника. Когато си купувате тези зеленчуци и няма да ги консумирате веднага, не избирайте такива с леко клопнали листа или пожълтели.

Ако искате зеленчуците, които си купувате да траят повече време, избирайте си здрави зеленчуци, оглеждайте ги добре да нямат наранявания или да са омекнали.

ПИЛЕШКА ЯХНИЯ С КАРТОФИ НА ФУРНА

Необходими продукти:

пилешко месо - бутчета /горни и долни / и крилца - 800 г, картофи - 1 кг, стар лук - 2 глави, моркови - 2 бр., чесън - 3 скилидки, олио - 80 мл, сол на вкус, черен пипер - 1 ч.л., червен пипер - 1 с.л., домати /консерва / - 400 г, брашно - 1 с.л. за сгъстяване, магданоз за поръсване

Начин на приготвяне:

За този вид яхния са подходящи бутчета и крилца с кожа, защото месото по тях е сочно, а и костите придават по дълбок, пътен и ароматен вкус.

Поставете порциите пилешко в тенджерата с подсолена вода и глава лук да ври за около 20 минути. Извадете месото, а бульона прецедете.

В друг дълбок съд загрейте олиото и запържете лука, нарязаните моркови и чесъна. Добавете червения пипер, брашното и разредете с прецеден и охладен бульон от вареното на пилешкото.

Прибавете картофите и гответе докато леко омекнат. Щом са омекнали малко картофите, добавете доматите и отново да покъкри. Овусете със черен пипер и сол, ако е необходимо.

В дълбока тава подредете сварените порции пилешко и изсипете полуготовата яхния при месото. Ако е необходимо добавете още бульон (зеленчуците и месото трябва да са покрити).

Поставете пилешката яхния в предварително загрята фурна на 200 градуса и печете до готовност - в зависимост предпочитанията, дали да е по препечено месото и колко да ви е сгъстена яхнията.

Извадете пилешката яхния с картофи от фурната, леко охладете и поръсете с пресен магданоз.



Попълнете празните квадратчета, така че всеки ред, всяка колона и всяка 3x3 секция да съдържа числата от 1 до 9.

9	8	5	4	1		
				3		
1		6				
			5			
4		2		9		3
	9			6	3	4
	6		1			
			3	6		5
2			8			1

КАМШИК

Камшик /Agrimonia eupatoria L./ представлява многогодишно тревисто растение, което е широко разпространено из цяла Европа, Югозападна Азия, Средиземноморието. Среца



се до надморска височина 1500 метра. Расте по тревисти места и храсталаци. Камшикът е познат и под наименованията агримония, чичак, пресечна трева, изсипниче и др.

Камшикът е покрит с меки власинки, има късо и дебело коренище. Стъблото е влакнесто и изправено, неразклонено или съвсем слабо разклонено. Достига височина 30-120 см. Плодовете на камшика са с дължина 5-10 мм, увиснали надолу с дълги кукусти израстъци. Цъфти през месеците юни-септември.

Състав на камшик

Камшик съдържа витамини В, С, К и Р, слюзни вещества, силикати, кумарини, горчиви и дъбилни вещества, стероидни сапонини, етерично масло, танини.

Събиране и съхранение на камшик

За лечебни цели се събира надземната част от билката, но без вдървената част на стъблото. Най-подходящото време за събиране са месеците юни-август. Събира се преди или по време на цъфтежа, но без да се събират прецъфтели стръкове, тъй като те нямат същите лечебни свойства.

Надземната част се отрязва на 30-тина см от върха надолу. Събраният камшик се суши на сянка. Изсушената дрога има стипчив вкус и слаба миризма. От 4 кг свежи стръкове се получават 1 кг сухи.

Ползи от камшик

Камшикът има много добро противовъзпалително и стягащо действие. Стягащото свойств в комбинация със свойства на горчив тоник, правят билката ценна за лечение на редица състояния. Това важи в пълна сила за случаите, когато стягащите качества са необходими за подпомагане на храносмилателния тракт.

Използва се за лечение на синдром на раздразненото дебело черво и диария. Идеална е за детска диария, защото не притежава странични ефекти в това отношение.

Камшик помага при колит, цистит и отделителни проблеми. Традиционно камшикът се използва като отличен пролетен тоник. Използва се за гаргара при ларингит и болно гърло.

В проведени изследвания върху хора е установено, че камшикът има положителен ефект при остра порфирия. Отличното адстрингентно действие на билката се дължи на съдържащите се галотанини и дъбилни вещества.

Камшик се използва при обилна менструация, камъни в бъбреците и цистит, възпалителни процеси на гърлото и устната кухина, при обилна менструация, жлъчни заболявания, анемия, кожни проблеми, ревматизъм, подагра, неволно напикаване при децата, хемороиди, обриви и др.

Вреди от камшик

Камшик не бива да се употребява от хора, които страдат от бъбречни и чернодробни проблеми, запек. Познати са случаи на алергични реакции със сърбеж и обриви, при хора, които обработват сушен или пресен камшик. Камшикът принадлежи към семейството на розите, като лицата с алергии към рози могат да получат свръхчувствителност и към камшика.

Ако камшикът се приема едновременно с други билки, които понижават кръвното налягане, рискът то да стане прекалено ниско се увеличава. Това важи и за билки, които понижават нивата на кръвната захар, както и такива, които влияят върху съсирването на кръвта.

Препоръчва се камшикът да се използва по лекарско предписание и под лекарски надзор, за да се избегнат негативни странични ефекти.

МАЛКА обява (до 76 символа)	РЕКЛАМА (в каре)	ОБЯВА (в каре)
2.00 €	1.00 € / см ²	0.50 € / см ²

Вид на брой

След 30 години сбирка на класа:
 - От нашия клас май само Пешо остана в България!
 - Е браво, патриот!!!
 - Не бе, той е у затвора...

 Дърт ерген се хвали:
 - Мен са ме молили хиляди пъти да се ожена, ма аз винаги съм отказвал!
 - И кой те е молил толкова много?
 - Ми... наш'те...

 - Иванчо, искам честно да кажеш кой ти написа домашното?
 - Г-жо честно, не знам ..., легнах си рано!!!